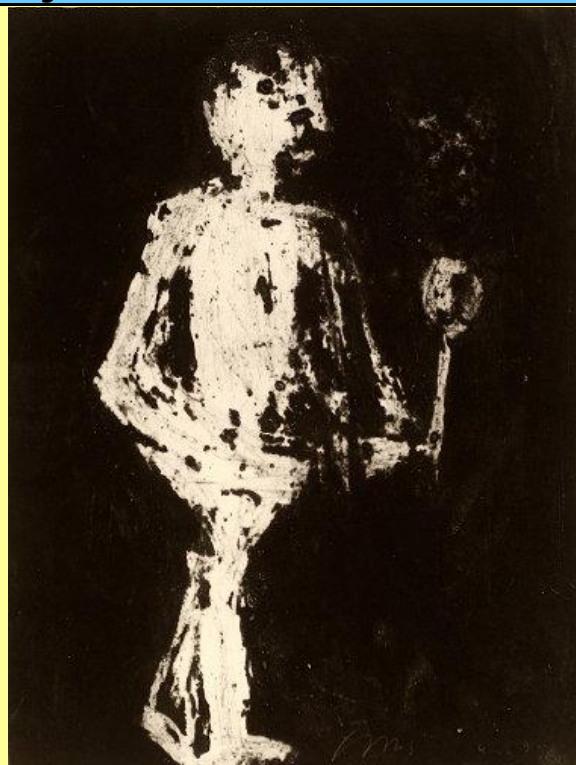


**ATTENTION** : du 4 février au 2 avril 2011 à l'Espace Jacques Villeglé (lieu d'art contemporain), exposition de **Michel HAAS**

**Michel HAAS** peintre français né en 1934



Michel Haas peint sur du papier, qu'il pose par terre. Il le creuse, le griffe, l'écorche, le malaxe et l'agresse. Le papier se transforme, devient âpre, parfois rugueux. Cette matière picturale (papier, fusain, pastel) est inlassablement travaillée pour arriver à un mélange. Mélange entre le fond et la forme afin de constituer une matière mouvante. C'est une création singulière, entre empreinte et apparition, où naissent de multiples figures griffées sur le papier, comme autant de figures anonymes. Comme tracées dans la cendre, ces images apparaissent fragiles et fortes à la fois, cabossées et en mouvement.

Pour voir une vidéo (entretien avec Michel Haas) (en 3 parties) « prologue » de Narimane Mari.

<http://www.youtube.com/watch?v=8w0kOETTz3k&feature=related>  
<http://www.youtube.com/watch?v=ehurbEdCCcU&feature=related>  
<http://www.youtube.com/watch?v=o146AdSzEGE&feature=related>

Pour lire une interview de Michel Haas

[http://www.artclair.com/site/archives/docs\\_article/63234/--de-la-vie-en-peinture----rencontre-avec-michel-haas-dans-son-atelier-.php](http://www.artclair.com/site/archives/docs_article/63234/--de-la-vie-en-peinture----rencontre-avec-michel-haas-dans-son-atelier-.php)

<p>Comme à l'accoutumée, l'Espace Jacques Villeglé de Saint-Gratien propose des visites commentées gratuites (sur inscription au 01 39 89 24 42 auprès de Krystel Maliges qui en assure la médiation)</p>	<p>Comme à l'accoutumée, ces visites construites sur un dialogue entre les élèves et les œuvres, permettent une rencontre avec un lieu, des œuvres et, plus généralement, avec l'art contemporain, et donc, l'histoire des arts.</p>
---	--

<http://www.ville-saintgratien.fr/content/heading950565/content5557484.html>

Quelques activités en arts visuels avant d'aller voir l'exposition :

3 entrées	1. Entrée paramétrique : <b>le noir et blanc</b>
	2. Entrée procédurale : <b>modifier son support, son médium</b>
	3. Entrée technique: <b>gravure, monotype</b>

**1. Travailler en noir et blanc pour en explorer quelques qualités et quelques possibilités graphiques.**

Une nature morte en bas relief	Dans une boîte, un carton, un couvercle, etc, faire faire une composition abstraite avec des objets (de récupération) organisés en fonction de critères explicites, réunis autour d'un thème, d'une idée, d'un parcours, etc. Les critères peuvent être de : <b>forme, taille, volume, aspect, matière, usage, origine, couleur, coût, signification, etc.</b>
--------------------------------	--

**Nature morte « trajet » :** Au cours d'un déplacement on ramasse, prélève, collecte des éléments divers : végétaux, minéraux, plastiques, bois, métaux, papiers, etc. Faire émerger les critères retenus pour la composition et coller les éléments.

**La composition peut être traitée en monochrome noir ou blanc.**

**Une autre composition pourrait être grise, chaque éléments serait d'un gris particulier, orientant les élèves sur les notions de dégradé, de valeur, de ton.**

**Nature morte « écolier(e) » :** Collecter des objets (de récupération ou en fin de vie) qui signifient, évoquent l'univers de l'école. Ces objets sont regroupés, organisés et collés sur le support. Les critères de la composition sont explicités.

**La composition peut être traitée en monochrome noir ou blanc.**

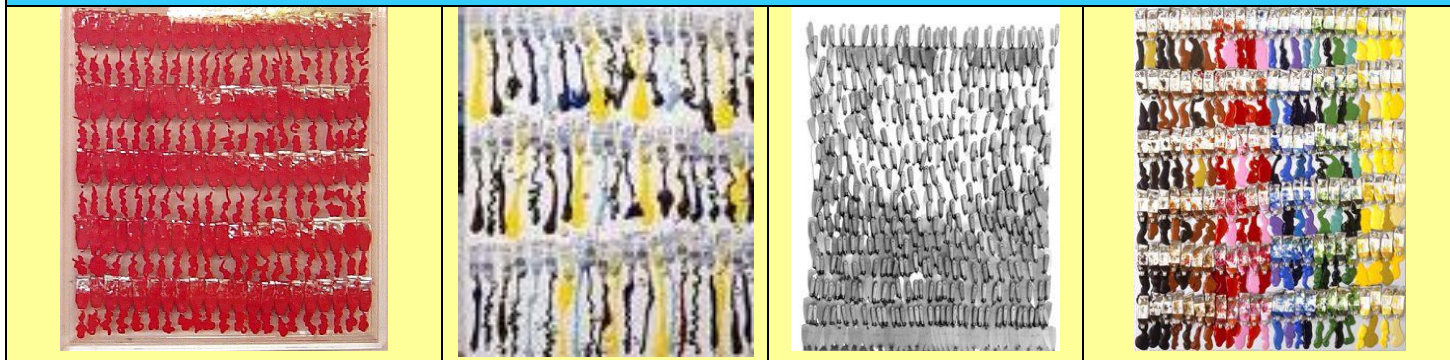
**Une autre composition pourrait être grise, chaque éléments serait d'un gris particulier, orientant les élèves sur les notions de dégradé, de valeur, de ton.**

**Nature morte « souvenir » :** Faire récupérer de vieux jouets délaissés, cassés, désossés, fragmentés voire entiers. Faire faire une composition aux critères explicites et coller sur le support.

**La composition peut être traitée en monochrome noir ou blanc.**

**Une autre composition pourrait être grise, chaque éléments serait d'un gris particulier, orientant les élèves sur les notions de dégradé, de valeur, de ton.**

Quelques œuvres (bas-reliefs) de ARMAN : Accumulation de tubes de peinture, de truelles.



## 2. Travailler, transformer son support, son médium, pour provoquer des effets, se les approprier et en jouer.

### A - Épaissir de la gouache :

**Avec de la farine :** 5 tasses d'eau, 2 tasses de farine, 1/2 tasse de sucre, 3 c. à soupe de sel. Mélanger et faire cuire 7 mn. Peindre au couteau, spatule, raclette.

**Avec de l'amidon :** mélanger gouache en poudre et amidon liquide pour lessive jusqu'à obtenir une peinture épaisse et brillante.

**Avec de la sciure :** épaissir une gouache liquide avec quelques cuillères de sciure, de sable.... Laisser les élèves trouver d'autres moyens...et les expérimenter.

### B -Transformer son support :

Faire choisir un support (papier, carton, tissu, feuille plastique, écorce ...) et lister les actions qui pourraient modifier ce support (froisser, percer, déchirer, tordre, plier, plisser, mouiller, nouer, tresser, rouler, fragmenter, coudre, découper, déformer...) Choisir une ou plusieurs actions, les exercer. Observer, constater les résultats.



A-P ARNAL Pliage 1973, Froissage 1969

S. HANTAI Compositions 1969, 1971

### 3. Travailler la gravure pour en connaître et comprendre le principe (comment faire plusieurs fois la même image)

#### Deux techniques de gravure :

- en creux : on creuse sur le trait du dessin
- en relief : on creuse autour du trait qui devient saillant (tampon)
- on enduit la plaque gravée d'un médium (peinture, encre typographique...) et l'on presse une feuille (un support) plus ou moins fortement. On essuie la plaque et on recommence

#### Quelques matériaux (de récupération le plus souvent) à graver :

Polystyrène boule	Plâtre en plaque	Linoléum	Plaque argile,
Polystyrène extrudé	Béton cellulaire	Feuille métal	Pâte à sel
Mousse de fleuriste	Carton ondulé		

#### Quelques outils : consulter les élèves sur les possibles

Gouges (Cycle 3), Pointe sèche	Gros clou, Vis, clef	Fourchette, couteau	Tournevis, vrille, pointe de compas, de stylo...
-----------------------------------	-------------------------	------------------------	---

#### Tout dessin peut être gravé : portrait, paysage, nature morte. Réseau de lignes aléatoires ou géométriques...

##### Son monogramme :

Ses initiales plus ou moins stylisées s'entremêlent

##### Son blason :

Des formes géométriques, des végétaux, minéraux, animaux, des formes et des couleurs symboliques

##### Son animal favori :

Représenter son animal favori dans une posture qui le caractérise.

#### Remarque : il va falloir résoudre le problème de la symétrie inversée, du positif et du négatif, des creux et des bosses.