

# Avant la séance

7 activités sans avoir vu le film

Préparer une projection, c'est, certes, se préparer à entrer en cinéma dans un lieu spécifique et dans un rôle de spectateur, mais c'est aussi émettre des hypothèses, envisager, se construire des pistes que la projection affirmera ou infirmera. Ces hypothèses se construisent à partir des éléments que l'on possède, à savoir : **une affiche, un titre, une image, un texte...**

## Un regard sur l'affiche

- **Différencier les espaces texte et image.**
- **Justifier et expliciter un ressenti sur un effet produit.**
- **Émettre des hypothèses à partir de constats visuels.**
- **Mesurer les écarts et les rapprochements entre plusieurs propositions.**
- **Apprécier les différents composants d'une image.**

L'affiche de cinéma cherche à attirer le spectateur potentiel, elle est construite pour séduire un public amateur et connaisseur ou un public plus large suivant le film. Elle cherche à donner des informations sur les acteurs, réalisateurs, producteurs, sponsors mais aussi des éléments sur le scénario et le type de film.

Tout est à prendre en compte dans la lecture :

- Le lien image/écrit.
- Les parcours visuels.
- La police d'écriture.
- Les montages d'images.
- Le flou/le net.
- L'éclairage.
- Les ajouts et les retraits par rapport à l'image tirée du film.
- Les équilibres et les déséquilibres.
- Les dominantes colorées.
- Etc.



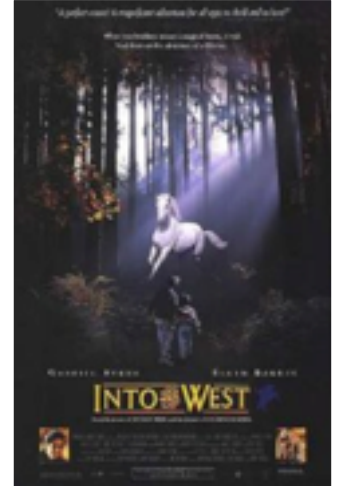
Sur cette affiche, on peut se poser des questions sur les raisons d'un montage entre l'eau et la forêt, la dominante bleue utilisée, le passage du flou au net, la saturation des oranges et leurs dispositions, La symbolique liée à ces constats. Mais aussi des questions sur l'ajout de la queue du cheval par rapport à l'image du film, les visages des enfants et ce qu'ils dégagent, la place au texte et la place à l'image, la police et couleur de la typographie.

Toutes ces questions amèneront les élèves à émettre des hypothèses, l'important n'étant pas tant de trouver une vérité mais de lancer des pistes qui pourront être vérifiées lors de la projection.

Après la projection on reprendra les argumentaires et l'on essaiera de réajuster les interprétations avec la réalité du film.



On peut aussi comparer les affiches d'un même film : version originale et version française pour vérifier ses dires mais aussi trouver d'autres pistes.



## Une lecture sur le titre

- **Associer des idées, des représentations à un mot.**
- **Jouer sur les différentes natures de mots.**
- **Associer, transposer, comparer des idées, des représentations.**
- **Expliciter un point de vue à travers un texte court.**

On partira du titre et on cherchera les interprétations possibles en jouant sur les aspects lexicaux ou grammaticaux. On cherchera les connotations, les références ou citations, on comparera avec le titre original et sa traduction littérale.

On partira des mots pour chercher les évocations (associations d'idées), on écrira un texte né de ces évocations et en les utilisant, texte qui se voudra une interprétation ou une description du film.

On peut rechercher d'autres films qui utilisent ces mots, voire des titres de livres ou d'histoires. Par exemple, pour le film « le cheval venu de la mer » on cherchera des titres où le mot « cheval » ou « mer » apparaît et l'on cherchera à se remémorer les histoires. De là on pourra pour chaque mot proposer les différentes mises en scène et les différentes utilisations et interprétations du mot.

De même on cherchera et complétera les constats et recherches à la projection du film.

## Un regard sur une image

Une image suffit pour se plonger dans un univers, pour raconter une histoire, pour chercher des indices. La description de l'image va permettre de compléter sa compréhension, tout comme l'affiche, on cherchera à voir et comprendre :

- Le cadrage.
- La répartition des couleurs, des noirs et blancs.
- Les contrastes.
- Les lignes directrices.
- Les formes.
- Les objets.
- Le point de vue.
- Les plans.
- La ligne d'horizon.
- Le hors champ.
- Etc.

- **Observer et apprécier les différents composants d'une image.**
- **Mettre en lien un constat visuel et une idée, un point de vue.**
- **Comparer et apprécier différents points de vue.**
- **Justifier et formuler des hypothèses.**



Sur cette image, le cadrage est serré sur les deux personnages en plan américain. La ligne d'horizon au 1/4 supérieur donne un léger effet de plongée sur Buster Keaton. Les lignes directrices : la verticalité de la femme et les parallèles obliques de l'acteur et de l'escalier donnent une dynamique. Les contrastes, blanc (pour la femme) et noir (pour Keaton et l'escalier). Les formes ovales des deux visages et de la vitre du scaphandre qui donnent une trajectoire courbe. La gravité des visages. Etc...

Tous ces constats serviront à interpréter l'image et la situation :

- Si le cadre était plus large ou plus resserré, quelles en seraient les incidences ? On peut le réaliser en découpant ou prolongeant des photocopies.
- Quels effets donnent les contrastes noir et blanc et la lumière de l'image.
- Que produit le corps penché de Keaton et la courbe des ovales ? Un rapprochement ? Pourquoi ?
- En dessinant les lignes directrices sur une photocopie, que remarque-t-on et qu'est ce que cela produit à l'œil ?

Au-delà de ces constats et interprétation, l'on cherchera, alors, à donner du sens à l'image en imaginant les relations, l'action en train de se dérouler, le pourquoi du comment, la suite possible.

## Une image comme un instant

- **Apprécier les différents composants d'une image.**
- **Anticiper et prolonger une action.**
- **Transposer un instantané en jeu théâtral, en mise en scène.**
- **Réaliser à l'oral puis à l'écrit le synopsis d'une action.**

L'image est aussi instant, la résultante d'une action et/ou le commencement d'une autre. Dans ces conditions on cherchera à deviner les événements proches puis lointains en amont et en aval de cette prise de vue. On cherchera à constituer une histoire, encore une fois l'enjeu est d'émettre des hypothèses et de constituer et inventer des séquences plausibles et pertinentes. La lecture du film ne sera qu'une hypothèse en plus et le parti pris du réalisateur.

Que fait-il ?

Où est-il ?

D'où vient-il ?

Où va-t-il ?

Qu'a-t-il entendu ?

Que pense-t-il ?

Que voit-il ?

Autant de questions pour nourrir un scénario, une histoire, une séquence avec un début, un milieu et une fin.



## Une image, un personnage

- **Apprécier les différents composants d'une image.**
- **Composer à partir d'éléments sortis d'une image.**
- **Mettre en forme et par écrit des descriptions ponctuelles d'un personnage.**

On peut choisir comme image un portrait de l'un des acteurs en pied ou en plan rapproché (d'une image tirée du film), en situation ou non. On orientera, alors, la description (outre la description formelle de l'image, voir ci-dessus) sur l'aspect donné par le comédien ou la comédienne.

On cherchera à en dégager un profil, voire une fiche d'identité où son caractère, ses envies, ses qualités, ses défauts, son métier... seront décrits et justifiés par des éléments de lecture de l'image ou des impressions que l'image peut donner.



Qui est cette petite fille ?  
Qui sont et que font ses parents ?  
Quels sont ses jeux ?  
Dans quelle classe est-elle ?  
Comment est son appartement ?  
Est-elle gentille ? Pourquoi ?  
À quoi s'intéresse-t-elle ?  
Toutes les réponses aux questions proposées par l'enseignant peuvent faire l'objet d'un texte descriptif.

On pourra faire de même avec plusieurs personnages et imaginer des relations entre eux, et de là des situations.

## Une lecture d'un texte

On peut aller chercher sur Internet le synopsis du film ou une critique de celui-ci et imaginer des situations qui pourraient venir illustrer ces propos. On pourra écrire alors de courtes saynètes que l'on essaiera de jouer et de filmer pour envisager des prises de vue et des points de vue différents.

- **Rechercher sur Internet des documents liés au film.**
- **Isoler les éléments importants (lieu, personnages, quêtes...) d'un synopsis.**
- **Construire à partir d'éléments isolés d'un texte.**

## Une bande annonce et ses effets

- **Apprécier les différents indices donnés par le montage de la bande annonce.**
- **Repérer les différentes séquences et les liens chronologiques.**
- **Repérer ce que cache et ce que montre une bande annonce.**
- **Repérer les indices du destinataire.**

À partir d'une bande annonce, qui est une autre forme de publicité et qui cherche à attirer le spectateur, on cherchera, tout comme l'affiche, à repérer les indices sur le type de film, les caractères des personnages, l'histoire, les rebondissements possibles. On cherchera à décoder ces éléments en prenant soin de distinguer les effets d'extraits de dialogue, de musique, de sons et d'agencements des extraits filmés. Est-on dans une progression linéaire et chronologique, sur quels thèmes insiste-t-on ?